

RULL.FI

NICROX

KÄYTTÖOPAS
Sähköpotkulauta



CE

SISÄLLYSLUETTELO

AKUN YLLÄPITO JA LATAAMINEN.....	3
TEKNISET TIEDOT.....	3
Laturin symbolien selitteet.....	3
YLEISKUVA.....	4
Sähköpotkulaudat liikenteessä.....	5
KOKOAMINEN / ASENTAMINEN.....	5
Lataus.....	6
KÄYTTÖ.....	6
Kokoontaittaminen.....	7
JARRUJEN SÄÄTÄMINEN.....	7
A-typin jarrusatulan säätö.....	7
B-typin jarrusatulan säätö.....	8
Jarrujen voitelu.....	8
MUUT SÄÄDÖT JA YLLÄPITO.....	9
Pyörät ja renkaat.....	9
Ketju ja vetoratas.....	9
Puhdistus ja ruuvit/mutterit.....	9
Ohjauslaakerin säätö.....	10
VIANETSINTÄ.....	10
YHTEYSTIEDOT.....	11

HUOM: Tämän oppaan kuvamateriaali saattaa poiketa todellisesta ostamastasi tuotteesta. Tämä johtuu siitä, että opas on kirjoitettu soveltumaan usean eri mallisen, samoilla ominaisuuksilla varustetun sähköpotkulaudan oppaaksi.



TÄRKEÄÄ:

AKUN YLLÄPITO JA LATAAMINEN



1. Ennen potkulaudan käyttöönottoa tulee sulake asettaa paikoilleen sulakepidikkeeseen, joka löytyy potkulaudan seisontalaudan alta.
2. Lataa potkulautaa vähintään 8 tuntia ennen ensimmäistä käyttöönottoa.
3. Lataa potkulautaa heti jokaisen käyttökerran jälkeen.
4. Lataa akku täyteen aina ennen pitkäaikaista varastointia. Jos potkulautaa ei käytetä pidempään aikaan, tulisi se ladata vähintään kerran kuussa.
5. Älä KOSKAAN anna akun tyhjentymä täysin. Akku tulisi ladata viimeistään, kun kapasiteetista on 30% jäljellä.
6. Älä koskaan säilytä akkuja alle nollan asteen lämpötilassa, tai missä ne pääsevät altistumaan yli +30 asteen lämpötiloille.
7. Turvallisuussyistä, vältä lataamasta potkulautaa yli 24 tuntia kerrallaan.
8. Sammuta potkulaudan virta, kun et käytä sitä.

Tämä sähköpotkulautta on valmistettu seuraavien standardien mukaisesti:

- EN ISO 12100:2010
- EN 60204-1:2006+A1:2009+AC:2010
- EN 15194:2009+A1:2011
- EN 14764:2005+AC:2006

Liittyy seuraaviin CE-direktiiveihin:

- 2006/42/EC (Konedirektiivi)
- 2014/30/EU (EMC-direktiivi)



TEKNISET TIEDOT

	Sähköpotkulautta 800W	Sähköpotkulautta 1000W	Sähköpotkulautta 1600W	Sähköpotkulautta 2000W
Moottoriteho	800 Wattia	1000 Wattia	1600 Wattia	2000 Wattia
Moottorityyppi	Harjamoottori, DC	Harjamoottori, DC	Harjaton, AC	Harjaton, AC
Akut	3 x 12V 12Ah lyijy- kut (36V 12Ah)	4 x 12 V12Ah lyijy- kut (48V12Ah)	4 x 12V 12Ah lyijy- kut (48V12Ah)	5 x 12V 12Ah lyijy- kut (60V12Ah)
Huippunopeus	n: 25 km/h	n: 40 km/h	n: 45 km/h	n: 50 km/h
Suurin akkukantama*	n: 20 km	n: 20 km	n: 25 km	n: 25 km
Paino	n: 42 kg	n: 45 kg	n: 46 kg	n: 50 kg
Laturi, Output	DC 43,2V	DC 57,6V	DC 57,6V	DC 72V

* HUOM: Akkukantama riippuu useasta tekijästä, kuten kuorman paino, ajoalusta, ympäröivä lämpötila, akkujen ikä jne. Maksimikantama saavutetaan ainoastaan optimaalisissa olosuhteissa ja ekonomisella ajotavalla.

LATURIN SYMBOLIEN SELITTEET:



Vain sisäkäyttöön



Kaksoiseristetty



Sähköiskuvaara



Jätä kierrätykseen

YLEISKUVA



- | | |
|--------------------------|---------------------------------------|
| 1. Virtalukko | 9. Takaratas |
| 2. Jarrukahva | 10. Takavalo |
| 3. Etuvalo | 11. Satulan korkaussäädin |
| 4. Kokoontaittomekanismi | 12. Satula |
| 5. Levyjarru | 13. EcoDrive-nappi |
| 6. Latausliitin | 14. Akun varaustasoindikaattori |
| 7. Iskunvaimennin | 15. Kierrettävä kaasukahva |
| 8. Ketju | 16. Runkonumero (seisontalaudan alla) |

Selitteet

Virtalukko (#1): Virtalukossa on kolme asentoa. Ensimmäisessä asennossa potkulaudan virta on pois päältä. Käännä avainta yksi askel myötäpäivää käynnistääksesi potkulaudan virran. Käännä avainta vielä toinen askel myötäpäivää kytkeäksesi myös potkulaudan valot päälle.

Iskunvaimennin (#7): Iskunvaimentimet ovat säädettävät. Sääto tapahtuu kiertämällä suurta, joustavastan olevaa mutteria.

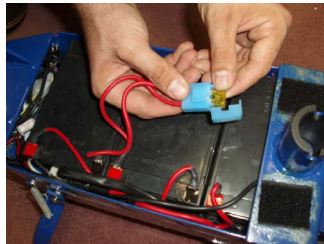
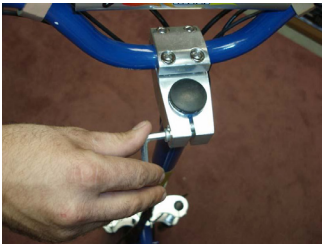
EcoDrive-nappi (#13): Tällä napilla säädät moottoritehoa täyden ja puolitehon välillä.

Akun varaustasoindikaattori (#14): Näyttää karkean arvion akun reaaliaikaisesta varaustasosta. Kun akut on ladattu täyteen, kaikki kolme LED-valoa palavat. Kun akun varaustaso laskee puoleen, sammuu ylin valo ja akun ollessa väiähä palaa vain alimmainen valoista, ja tällöin akku tulisi viimeistään ladata. Saadaksesi mahdollisimman oikean varaustasolukeman, tulisi sinun ajaa tasaisesti alhaisella nopeudella. Akkuindikaattori näyttää usein todellista korkeaa varaustasoa, kun laite on pysähdyksissä ja todellista alhaisempaa tasoa, kun moottori tekee paljon töitä, esim ylämäessä.

Kierrettävä kaasukahva (#15): Kaasukontrolli on portaaton. Mitä enemmän kierrät kahvaa, sitä nopeammin potkulautaa kulkee. Kun lähdet liikenteeseen pysähdyksistä, suosittelemme auttamaan moottoria potkaisemalla vauhtia pari kertaa. Potkimalla avustaminen säästää akkua ja vähentää ajosysteemin komponenttien kulumista.

SÄHKÖPOTKULAUDAT LIIKENTEESSÄ

Tämän käyttöoppaan sähköpotkulautojen huippunopeus on 25 km/h tai enemmän. Suurin sallittu maksiminoeus tämän tyyppisille laitteille yleisillä pyöräteillä Suomessa on 25 km/h. Yli 25 km/h huippunopeuden saavuttavilla laitteilla ei ole sallittua ajaa yleisillä pyöräteillä, joten niitä tulisi käyttää vain omalla tontilla tai aidatuilla, tällaisille laitteille tarkoitetuilla alueilla.



KOKOAMINEN / ASENTAMINEN

1. Nosta potkulauta pois pakkauksesta.
2. Nosta ohjaustankotolppaa ylöspäin yhdellä kädellä ja samaan aikaan toisella kädellä painamalla kumipintaista kahvaa alaspäin.
3. Nosta ohjaustankotolppa niin pystyyn, kunnes kuulet naksahduksen, kun sen lukitus loksauttaa paikoilleen.
4. Kiinnitä ohjaustanko tolppaan asettamalla kromiset purisimet tolpan ympäri, kuten kolmannessa ohjekuvassa. Kiristä puristinten ruuvit kuusiokoloavaimella.
5. Seuraavaksi kannattaa säätää kaasukahva, jarrukahvat sekä ohjaustanko sopiviin säätöihinsä.
6. Aseta potkulaudan sulake paikoilleen nostamalla seisontalautaa, kuten neljännessä kuvassa. Aseta sulake sen pidikkeeseen, joka löytyy akun viestistä ja sulje sitten seisontalauta. HUOM: Varo- du pieneen kipinään sulaketta asettaessasi!
7. Aseta satulapolppa sen kiinnikkeeseen seisontalau- dan rejän läpi. Säädä satulan korkeus sopivaksi ja kiristä korkeussäätöpyristin. HUOM: Satulan korkeussäätöpyristin on hevosenkengän muotoi- en. Varmistathan, että sen avoin puoli on kohdis- tettu satulapolpan loven kanssa.
8. Viimeiseksi, kiristä satula satulapolpan päähän.
9. Jos potkulautamallissasi on etuvalo, kiinnitä se ohjaustankoon viimeisen ohjekuvan osoittamalla tavalla.

LATAUS

Potkulauta toimitetaan tehtaalta ladattuna. Useimmiten akkujen varaustaso on n. 40-90%, kun laite toimitetaan perille. Jotta akkujen käyttöikä olisi mahdollisimman pitkä, on suositeltavaa ladata niitä vähintään 8 tuntia ennen laitteen käyttöönottoa. Suosittelemme myös, että akut ladataan täyteen jokaisen käyttökerran jälkeen sekä noin kerran kuussa pidempiaikaisen säilytyksen aikana.

HUOM!!! Pidäthän huolen, että akut eivät tyhjene koskaan kokonaan. Syväpurkaus saattaa vahingoittaa potkulautasi akkuja.



1. Huolehdi, että potkulaudan virta on kytketty pois päältä ja että sulake on kunnolla paikoillaan.
2. Avaa potkulaudan oikeaan kylkeen sijoitetun latausliittimen pölysuojus.
3. Liitä laturi ensin potkulautaan.
4. Liitä laturi tavalliseen seinäpistokkeeseen.

Kun laturi on kiinnitetty ainoastaan seinäpistokkeeseen, kuvanmukainen "A" LED-valon pitäisi palaa vihreänä. Kun laturi on kiinnitetty seinäpistokkeen ja potkulaudan välille, ja lataus on käynnissä, valo palaa punaisena. Kun akku on latautunut täyteen, syttyy vihreä valo jälleen. Irrota laturi potkulaudasta, kun akku on latautunut täyteen minimoidaksesi akkujen yllilatautumisen riskin. Sulje latauksen jälkeen latausliittimen pölysuojus ja irrota laturi myös seinäpistokkeesta.

KÄYTTÖ

Huomioithan, että sähköpotkulauta on tehokas laite. Käytä laitetta aina varoen ja käytä kypärää. Älä koskaan "tempuille" potkulaudalla, hypi sillä ajaessasi tai aja takarenkaalla "keulien", saatat tällä tavalla vahingoittaa potkulautaa tai itseäsi.

Ajaminen

1. Sähkölaitteilla, kuten tämä potkulauta, joiden huippunopeus ylittää 25 km/h, ei saa ajaa yleisillä pyöräteillä.
2. Huolehdi, että kaikki ruuvit ja mutterit ovat kireällä ja renkaiden paine on 3,0 BAR ennen käyttöönottoa.
3. Varmista aina liikkeelle lähtiessä, että seisomajalka on nostettu yläasentoonsa.
4. Käännä virta-avainta virtalukossa. Käännä avainta yksi askel myötäpäivään kytkeäksesi potkulaudan virran päälle. Käännä avainta toinen askel myötäpäivään kytkeäksesi myös ajovalot päälle.
5. Aseta toinen jalkasi seisontalaudalle ja pidä toinen jalkasi vielä maassa. Potkaise maassa olevalla jalalla vauhtia kiertäen samalla kaasukahvaa varovasti.
6. Painamalla punaista Eco-nappia ohjaustangon oikeassa otekahvassa, voit säätää moottorin tehoa. Tämä tarkoittaa, että moottoriteho rajoittuu suunnilleen puoleen, jolloin myös huippunopeus laskee ja kiihtyvyys hidastuu. Tätä ominaisuutta on hyvä käyttää pitkillä matkoilla tasaisella alustalla akun säästämiseksi.

HUOM: Jos moottori kuulostaa rasittuneelta, täytyy sen antaa levätä välillä. Sähkömoottorit lämpevät aina käytettäessä, mutta jos moottori kuumenee, tulee potkulauta pysäyttää ja antaa moottorin jäähtyä. Ole erityisen varovainen, kun ajat jyrkkää ylämäkeä tai jos renkaiden paine on alhainen.

Jarrutus ja pysähtyminen

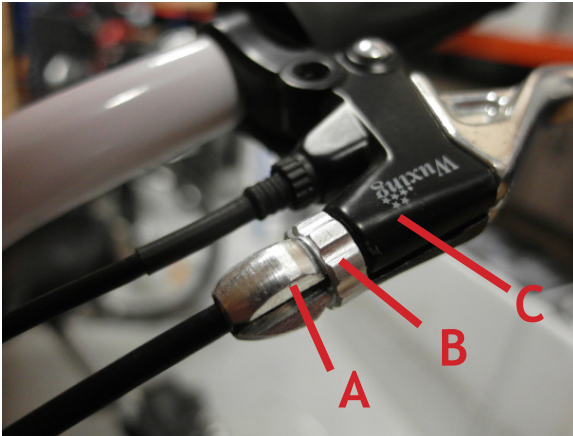
1. Jarruttaaksesi potkulautaa, vapauta kaasukahva ja paina molempia jarrukahvoja kummallakin puolella ohjaustankoa. Kun jarrukahvoja painetaan, moottorin virransyöttö katkeaa.
2. Muistathan, että äkkijarrutukset kuluttavat potkulaudan jarrupaloja ja renkaita normaalia enemmän. Keskity ajoosi ja muuhun liikenteeseen, jotta pystyt jarruttamaan hyvissä ajoin. Pidäthän myös mielessä, että pehmeillä ajoalustoilla, kuten soralla, nurmikolla tai liukkaalla/märällä tiellä, jarrutusestäisyys on pidempi, kuin normaalisti.

KOKOONTAITTAMINEN

1. Kun potkulauta pitää taittaa kokoon esim. säilytystä tai kuljetusta varten, aloita irrottamalla satula ja satulatolppa.
2. Vedä sitten ohjaustankon alaosan taittomekanismin vipua ja paina ohjaustanko seisontalaudan päälle, kunnes se lukittuu kliksahtamalla paikoilleen. HUOM: Varo, ettei ohjaustanko kaadu vahingossa päällesi, kun vedät taittomekanismin vipua.
3. Kun ohjaustanko on lukittu taitettuun asentoon, voi potkulautaa kantaa ohjaustangosta.

JARRUJEN SÄÄTÄMINEN

Jos jarrukahvan saa painettua kokonaan otinkahvaan kiinni ilman, että jarru toimii, tarkoittaa se yleensä, että jarruvaijeria pitää säätää tai että jarruvaijerin suojus on pois paikoiltaan. Tarkista aina ensimmäiseksi, ettei kumpikaan jarrupala ole kulunut loppuun tai kadonnut kokonaan.

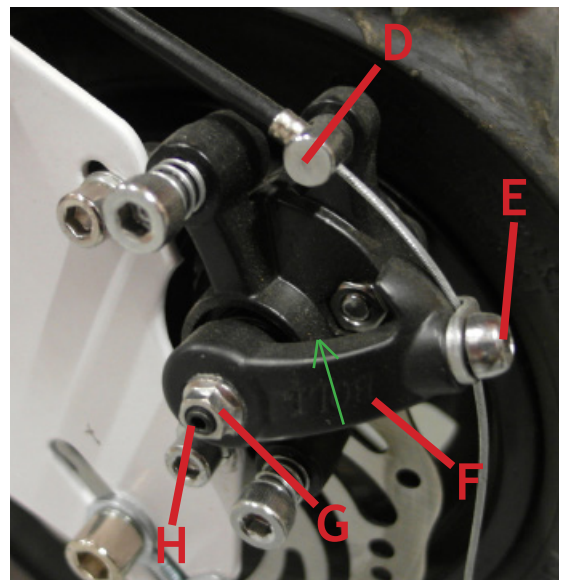


Ongelma ratkaistaan usein hienosäätämällä jarruvaijerin jännitystä jarrukahvasta. Kierrä mutteria "A" vastapäivään kiristääksesi jarruvaijeria. Kun vaijeri on on tarpeeksi kireällä, lukitse kireys kiertämällä mutteria "B" myötäpäivään, niin pitkälle kohti osaa "C", kuin mahdollista.



Jos ongelma ei ratkea vaijerin hienosäädöllä, pitää vaijeria kiristää käsin suoraan jarrusatulasta. Aloita tällöin löysäämällä jarrukahvan "A" mutteri kokonaan, jotta voit tulevaisuudessa hienosäätää vaijeria.

1. Tarkista, että musta vaijerin suojus on vaijeristopparin "D" sisällä. Jos suojus ei ole stopparin sisällä, on se syynä jarrun toimimattomuuteen. Tarkista myös, että suojus on paikoillaan, kun käännät ohjaustankoa.
2. Löysää "E" kuusiokoloruuvia, joka pitää jarruvaijeria paikoillaan niin, että vaijeri vapautuu kokonaan.
3. Paina jarruvipua "F" jarruvaijerin stopparia "D" kohti käsin. Paina vipu niin pitkälle, että jarrupalat lähes koskevat jarrulevyyn.
4. Kiristä kuusiokoloruuvi "E".

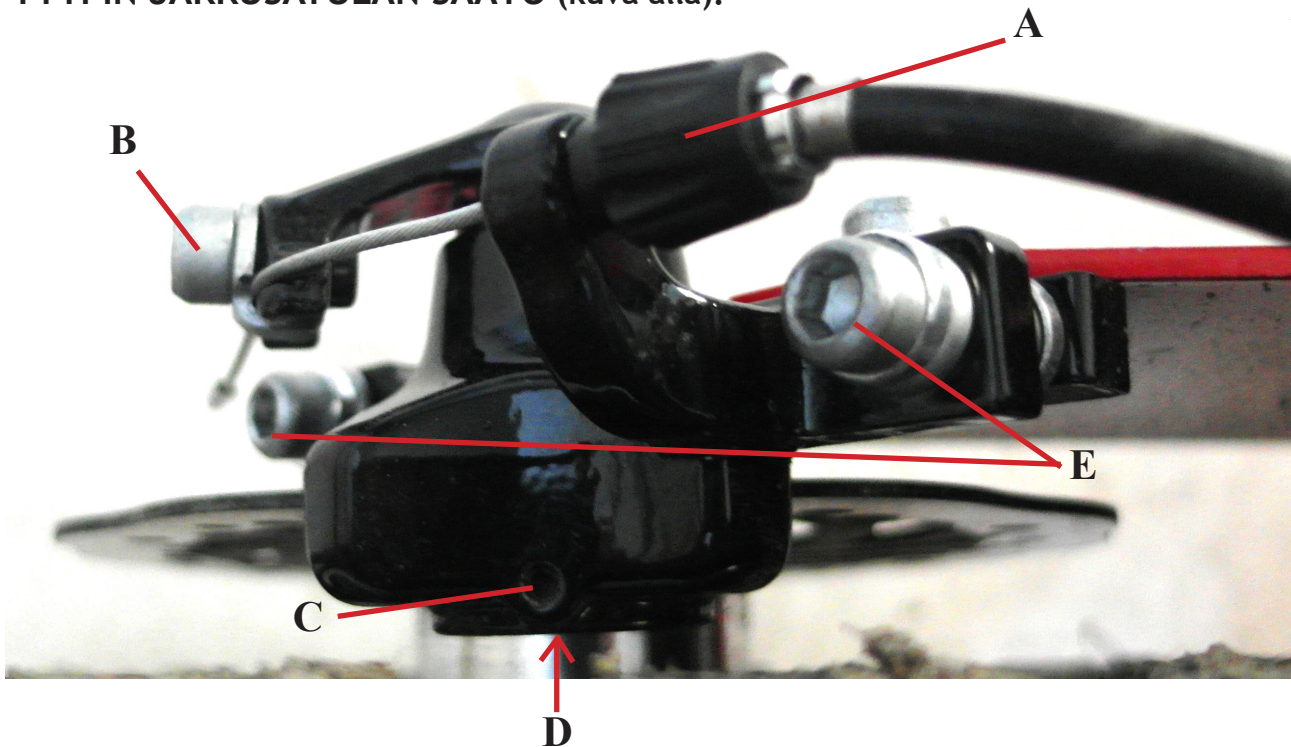


Jos jarrukaapelia ei saa kiristettyä ilman, että osta "D" ja "E" koskevat toisiinsa, on mahdollista säätää myös jarrupalan asentoa jarrusatulassa. HUOM: Sähköpotkulaudoissa on kahdennäköisiä jarrusatuloita. Varmista ensin, kumman mallinen tämä osa on sinun potkulaudassasi. Ylläolevasta kuvasta poikkeavan jarrusatulan säätöohjeen löydät seuraavalta sivulta.

A-TYYPIN JARRUSATULAN SÄÄTÖ (kuva yllä):

1. Löysää mutteria "G".
2. Kierrä kuusiokoloruuvia "H" myötäpäivään säätääksesi jarrupalaa lähemmäs jarrulevyä.
3. Kun jarrupala on halutussa asennossa, lukitse säätö kiristämällä "G" mutteri uudelleen.

B-TYYPIN JARRUSATULAN SÄÄTÖ (kuva alla):



Kuvasta näet, miltä jarrusatula näyttää kohtisuoraan ylhäältä päin katsottuna, potkulaudan rengas on siis kuvan alareunassa. Jos jarrukahvan saa painettua ohjaustangon otekahvaan kiinni ilman, että jarru toimii, pitää jarruvaijeria säätää. Myös tämän jarrusatulamallin kanssa vaijerin säätö tapahtuu samalla tavoin, kuin edellisen sivun ohjeissa jarrukahvan osalta, tai kiertämällä muovimutteria "A" vastapäivään. Jos jarruvaijeria tarvitsee kiristää käsin, löysää kuusiokoloruuvia "B" ja vedä jarruvaijeria käsin ahluttuun kireyteen. Jarruvaijerin säätö vaikuttaa vain liikkuvan jarrupalan toimintaan. Tämä on siis jarrulevyn ulkopuolella oleva jarrupala.

Jos sähköpotkulautasi jarrutusteho on huono, vaikka jarrukahva toimii oikein, tulee kiinteää jarrupalaa säätää. Jos haluat säätää kiinteää jarrupalaa, aloita löysäämällä pientä kuusiokoloruuvia "C". Kierrä sitten kuusiokoloruuvia "D" liikuttaaksesi kiinteää jarrupalaa lähemmäs jarrulevyä. Voit myös painaa jarrukahvaa kevyesti ja kiristää "D" ruuvia. Tällöin on pienempi riski, että jarrupala kääntyy kiinnikkeessään.

Jos jarrulevy ottaa kiinni toiseen jarrupalaan, voi koko jarruastulaa liikuttaa aavistuksen vaakasuunnassa, jotta sen saa keskitettyä jarrulevyyn nähden. Tämä säätö tapahtuu löysäämällä ruuveja "E" ja siirtämällä satulaa käsin.

HUOM: Tämän tyyppisessä jarrussa on normaalia, että jarrulevy on hieman vinossa. Kuitenkin, jos jompikumpi jarrupala ottaa levyyn kiinni huomattavasti vastusta aiheuttaen, tulee jarrua säätää.

JARRUJEN VOITELU

Jarrupaloja tai jarrulevyä ei tule KOSKAAN voidella. On kuitenkin hyvä idea silloin tällöin valuttaa pari tippaa nestemäistä öljyä (esim. polkupyöräöljy) jarruvaijerin suojuksen sisälle molemmista päivistä, jotta vaijeri liikkuu sen sisällä vapaasti. Öljyäminen myös estää kosteutta tunkeutumasta vaijerisuojuksen sisään aiheuttamaan ruostetta. Myös jarrusatulan nivelet ja jarrukahva on hyvä voidella aika-ajoin.

Jos vaijerisuojusta ja jarrukahvoja ei öljytä säännöllisesti, jarrukahvat eivät ajan myötä palaudu normaalisti kokonaan. Tästä aiheutuu myös se, että jarruosia tai jarruvaijeri tulee uusia ennenaikaisesti, sillä öljyn puutteesta aiheutuneiden vikojen ilmetessä niitä on vaikea korjata.

MUUT SÄÄDÖT JA YLLÄPITO PYÖRÄT JA RENKAAT

Akkukantamaan, ohjaukseen ja ajotuntumaan vaikuttaa suuresti renkaiden paine. Optimaalisen toiminnan vuoksi rengaspaineen tulisi olla noin 3,0 BAR. Renkaita pumpatessa suosittelemme helpomman käsiteltävyyden vuoksi käyttämään joustavaa venttiilinjatketta.

KETJU JA VETORATAS

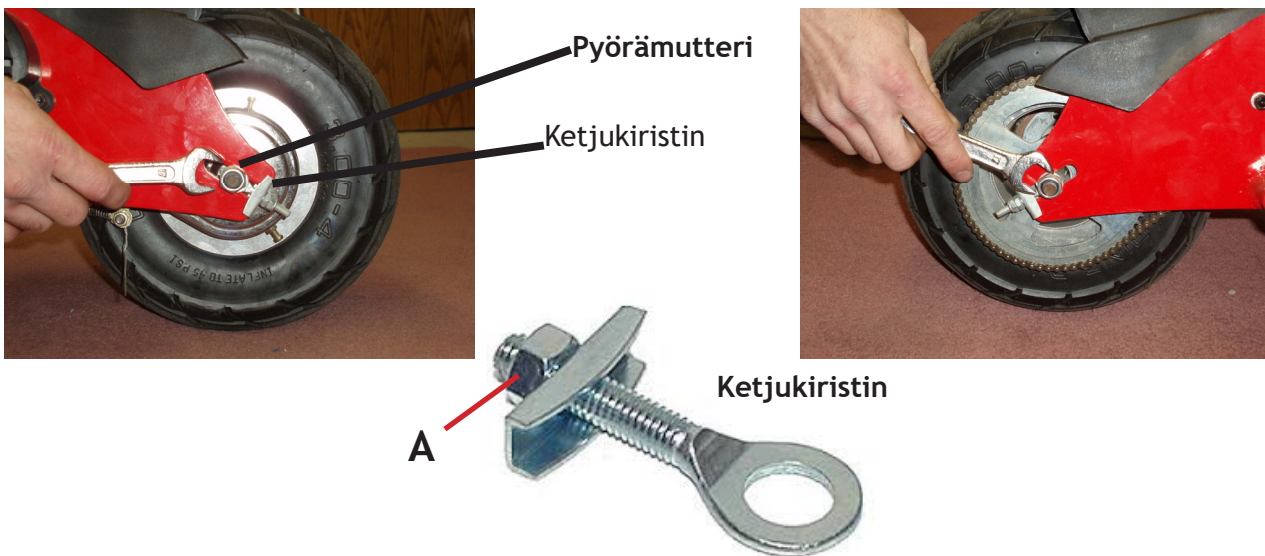
Ketjun pitäisi olla valmiiksi säädetty ennen toimitusta. On kuitenkin suositeltavaa säätää ketjua muuttaman ajokerran jälkeen, kun ketju on mukautunut käyttöön. Tällä säädöllä varmistetaan optimaalinen käyttöikä ja vältetään tarpeetonta ketjun, moottorin ja vetorattaiden rasitusta.

Jos ketju hyppii pois paikoiltaan tai jättää rattaan hammastuksia väliin, on ketju liian löysällä. Jos kuulet ketjusta humisevaa ääntä ajon aikana tai kun pyörität takapyörää, on ketju mitä varmimmin liian kireällä.

Ketjun kireys on hyvä, kun saat painettua sitä rattaiden väliltä sormellasi noin 1-2 cm ilman, että sinun tarvitsee käyttää voimaa. Ketjun kireyttä saa säädettyä seuraavasti:

1. Löysää varovasti takapyörän pyörämuttereita pyörän molemmilta puolilta, älä avaa niitä kuitenkaan kokonaan.
2. Kierrä sitten ketjukiristintä pyörän molemmilla puolilla säätääksesi ketjun kireyttä ja takapyörän etäisyyttä moottoriin. Siirrä takapyörää taaksepäin, jolloin ketju kiristyy, kiertämällä ketjukiristimen mutteria "A" myötäpäivää. Pidä huoli, että pyörä on suorassa, ettei ketju vedä epätasaisesti. Voit pyöräyttää takapyörää välillä nähdäksesi, miten ketju juoksee. Kun olet löytänyt oikean säädön, kiristä takapyörän pyörämutterit pyörän molemmilta puolilta.

Ketju tulisi öljytää säännöllisesti polkupyöräöljyllä. Jos ketju likaantuu, se tulisi puhdistaa turhan kulumisen estämiseksi.



PUHDISTUS JA RUUVIT/MUTTERIT

Älä koskaan ruiskuta vettä suoraan kohti potkulautaa, vaan puhdista lika kostealla liinalla tai rätillä. Tarkista kaikki ruuvit ja mutterit säännöllisesti ja kiristä niitä tarvittaessa.

Kiinnitä erityisesti huomiota ruuvien kireyttä tarkistaessasi turvallisuuteen vaikuttaviin osiin:

- Ohjaustanko ja ohjaustankotolppa
- Pyöräakselit
- Jarrusysteemi
- Etuhaarukka ja kokoontaittomekanismi

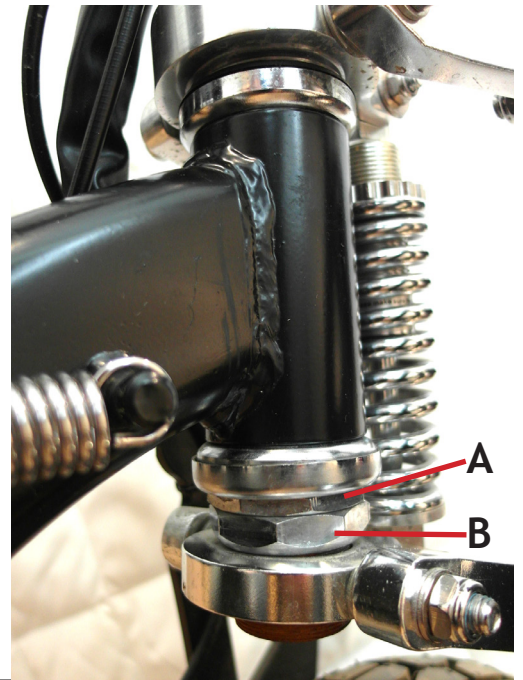
Huomioithan, että osa ruuveista on alumiinipäällysteisiä, eikä niiden kiristykseen saa käyttää liikaa voimaa. Lisätäkseen kiristykseen pitävyyttä, voi apuna käyttää kierrenestettä, kuten Loctitea. Tällaisia ruuveja ovat mm:

- Moottoriruuvit
- Kaikki pyörien ruuvit
- Jarrusatulan ruuvit

OHJAUSLAAKERIN SÄÄTÖ

Jos potkulautasi etupyörä tuntuu epävakaalta tai se vaaputtaa, tulee ohjauslaakeria säätää. Ohjauslaakeri näyttää samalta, kuin tavallisen polkupyörän ohjauslaakeri, sen ylä- ja alapuoli ovat kiinteät. Helppo tapa selvittää, tarvitseeko ohjauslaakeria säätää, on pitää etujarrua pohjassa ja nykiä potkulautaa eteen ja taakse. Jos ohjauslaakerissa on väljyyttä, tunnet ohjaustangon liikkuvan/heiluvan.

1. Aloita kiristämällä ohjauslaakerin mutteria "A" myötäpäivää. Jos tätä kiristetään liikaa, ohjaustangon kääntämisen vastus lisääntyy, jos tämä taas on liian löysällä ohjaustanko heiluu. Käytä tähän siirtoleukapihtejä tai kapeaa kiintoavainta.
2. Lukitse ohjauslaakerin säätö kiristämällä "B" lukitusmutteri. Tarkista, ettei potkulaudan ohjaaminen ole raskasta. Tällöin ohjauslaakeria tulee löystää aavistuksen verran.



VIANETSINTÄ

Ongelma	Mahdolliset syyt	Toimenpiteet
Laturin valo palaa vihreänä, vaikka potkulaudan akun varaustasoindikaattori näyttää, että akku on tyhjä tai indikaattorissa ei ole valoa lainkaan.	<ol style="list-style-type: none">1. Potkulaudan sulake on palanut.2. Jokin johto latausliittimessä, ohjainyksikössä tai akkujen välillä on rikki tai huonosti kiinni.	<ol style="list-style-type: none">1. Vaihda sulake.2. Tarkista kaikki johdot ja liittimet. Koeta varovasti vetää johtoja, jotta näet, ovatko kaikki kunnolla kiinni.
Akkukantama on liian lyhyt.	<ol style="list-style-type: none">1. Renkaiden paine on liian alhainen.2. Jarrut on säädetty väärin ja aiheuttavat vastusta.3. Jokin akuista tai kaikki on vanhentunut tai huonontuneet.	<ol style="list-style-type: none">1. Pumppaa renkaat.2. Tarkista, että pyörät pyörivät vapaasti ilman, että jarrupalat ottavat kiinni jarrulevyyn. Katso sivu 5.3. Vaihda akut. Löydät uudet akut rull.fi verkkokaupasta kategoriasta "Varaosat".
Potkulauta ei reagoi kaasun, vaikka ohjaustangon kaikki akun varaustasoindikaattorin valot palavat.	Jarruissa on vikaa.	<p>Käytä jarrukahvoja pohjassa ja koeta antaa kaasua uudelleen. Jos potkulauta toimii näin, toinen jarruvaijerista on puristuksissa jostain kohtaa tai vaijerin suojuksen pitää voidella pienellä määrällä polkupyöräöljyä.</p> <p>Jos potkulauta ei vielä reagoi kaasun, koeta irrottaa elektronisten jarrujen liittimet (merkitty Brake) ohjainyksiköstä. Jos tämä auttaa, tulee viallinen jarrukahva vaihtaa.</p>

YHTEYSTIEDOT

Rull.fi

Nordbutiker i Sverige AB

Gösvägen 28

76141 Norrtälje

SWEDEN

Puh: 09 4245 5505

E-mail: info@rull.fi

Org. 556908-9385

Y-tunnus: 2834405-9

NICROX

RULL.FI